

## Einrichten eines Printservers unter Windows 9x für TCP/IP

### Vorbereitung :

Notieren Sie sich die MAC - Adresse des Printservers, die sich auf der Unterseite des Printservers befindet (beginnend mit 0080C8 oder 0050BA)

**HINWEIS :** Die hier verwendeten Eingaben sind **BEISPIELE**. Einige Eingaben müssen Ihrer Netzwerkumgebung angepasst werden ( z.B. IP-Adresse, MAC-Adresse, Druckertyp )

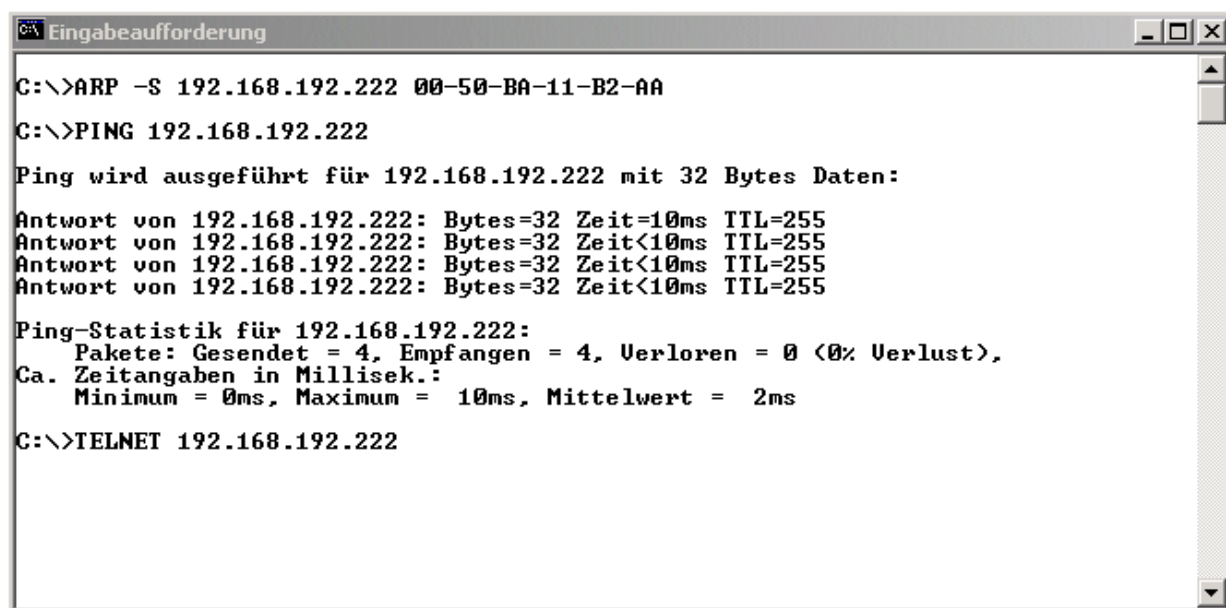
Verbinden Sie den Printserver mit Strom und Ihrem Netzwerk und geben in der **MS-DOS Eingabeaufforderung** folgenden Befehl ein :

Allgemein : ARP -S xxx.xxx.xxx.xxx 00-50-BA-yy-yy-yy [Eingabetaste ]

In unserem Beispiel vergeben wir dem Printserver mit der MAC Adresse **0050BA11B2AA** die IP **192.168.192.222**.

C:> ARP -S 192.168.192.222 00-50-BA-11-B2-AA [Eingabetaste ]

### Wichtig : Die MAC-Adresse muss jeweils nach zwei Stellen durch Bindestrich getrennt sein



```
C:\>ARP -S 192.168.192.222 00-50-BA-11-B2-AA
C:\>PING 192.168.192.222

Ping wird ausgeführt für 192.168.192.222 mit 32 Bytes Daten:
Antwort von 192.168.192.222: Bytes=32 Zeit=10ms TTL=255
Antwort von 192.168.192.222: Bytes=32 Zeit<10ms TTL=255
Antwort von 192.168.192.222: Bytes=32 Zeit<10ms TTL=255
Antwort von 192.168.192.222: Bytes=32 Zeit<10ms TTL=255

Ping-Statistik für 192.168.192.222:
    Pakete: Gesendet = 4, Empfangen = 4, Verloren = 0 (0% Verlust),
    Ca. Zeitangaben in Millisek.:
        Minimum = 0ms, Maximum = 10ms, Mittelwert = 2ms
C:\>TELNET 192.168.192.222
```

Durch den ARP-Befehl wurde nun der MAC-Adresse eine statische IP-Adresse zugewiesen. Um zu prüfen, ob der Printserver die IP-Adresse angenommen hat, geben Sie ein **PING** auf die von Ihnen konfigurierte Adresse. Wenn Sie eine Antwort bekommen, können Sie per **TELNET** auf den Printserver zugreifen.

```
Telnet - 192.168.192.222
Verbinden Bearbeiten Terminal ?

*****
* Welcome to D-Link Print Server *
* Telnet Console *
*****

Server Name      : PS-11B2AA
Server Model     : DP-300
F/W Version      : 1.38
MAC Address      : 00 50 BA 11 B2 AA
Uptime           : 0 days, 00:00:31

Please Enter Password:
```

Standardmäßig ist **kein Passwort** konfiguriert. Um fortzufahren [ **Eingabetaste** ]

Es ist empfehlenswert, den Portnamen zu ändern, der werksseitig auf **PS-xxxxxx-P1** eingestellt ist, da im Verlauf der Installation dieser Name benötigt wird.

```
C:\WINNT\System32\telnet.exe

[Main Menu]
1 - Server Configuration
2 - Port Configuration
3 - TCP/IP Configuration
4 - AppleTalk Configuration
5 - Display Information
6 - Tools
7 - Save Configuration
0 - Quit

Enter Selection: 2

[Port Configuration]
1 - Port 1 <LPT1>
2 - Port 2 <LPT2>
3 - Port 3 <COM>
0 - Return to Main Menu

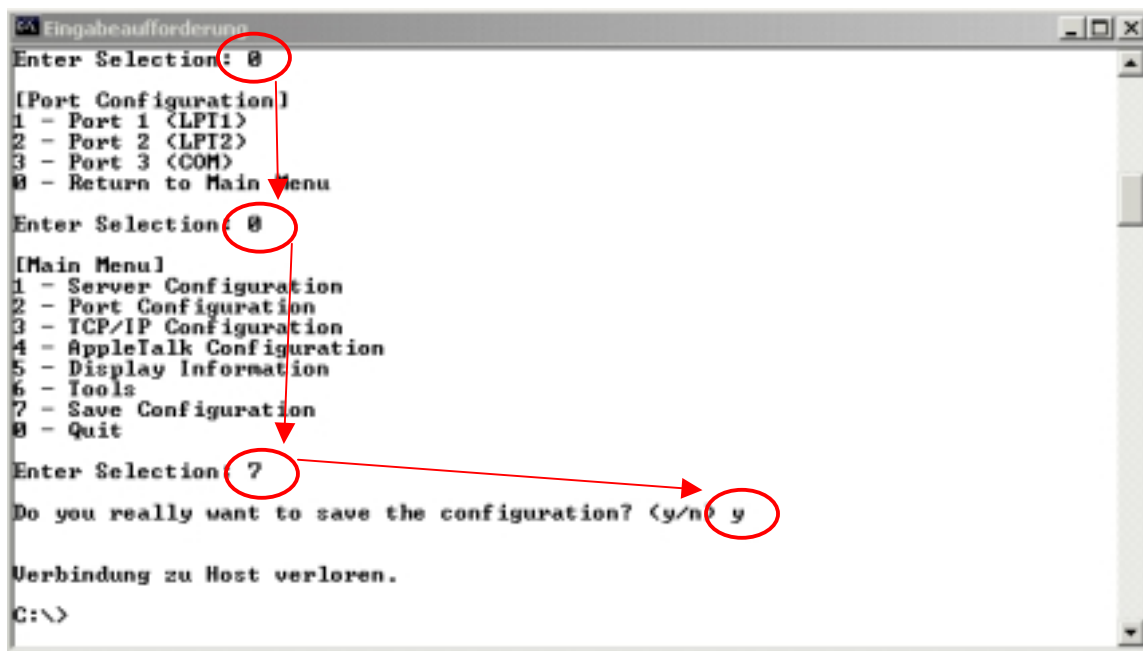
Enter Selection: 1

[Port 1]
1 - Port Name <PS-11B2AA-P1>
2 - Description <>
3 - Speed <High>
4 - PJP Printer <Yes>
0 - Return to Port Menu

Enter Selection: 1

Input Port Name: PORT1
```

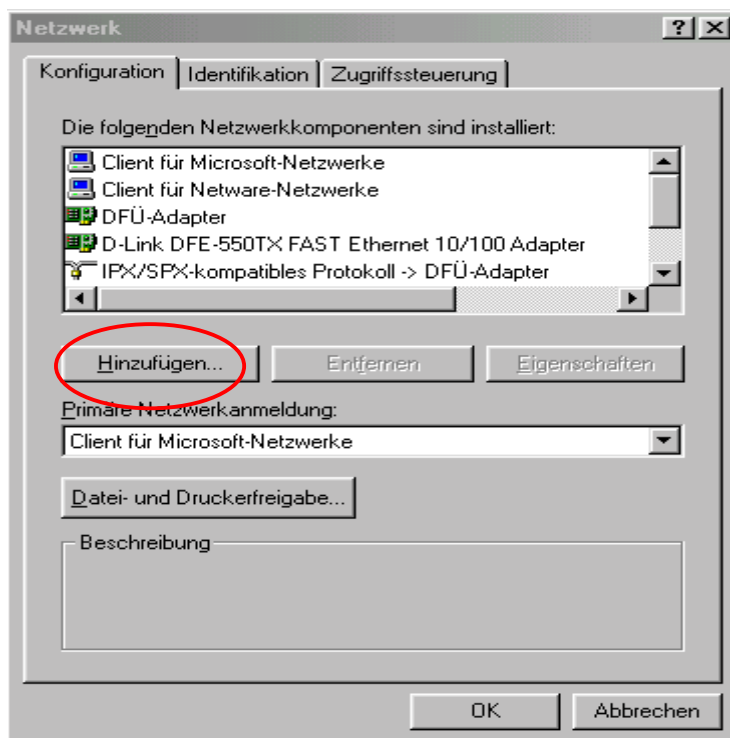
Der Portname kann beliebig geändert werden, darf aber keine Sonderzeichen beinhalten und nicht länger als 12 Zeichen sein. Hier im Beispiel, wurde der Portname auf **PORT1** geändert.



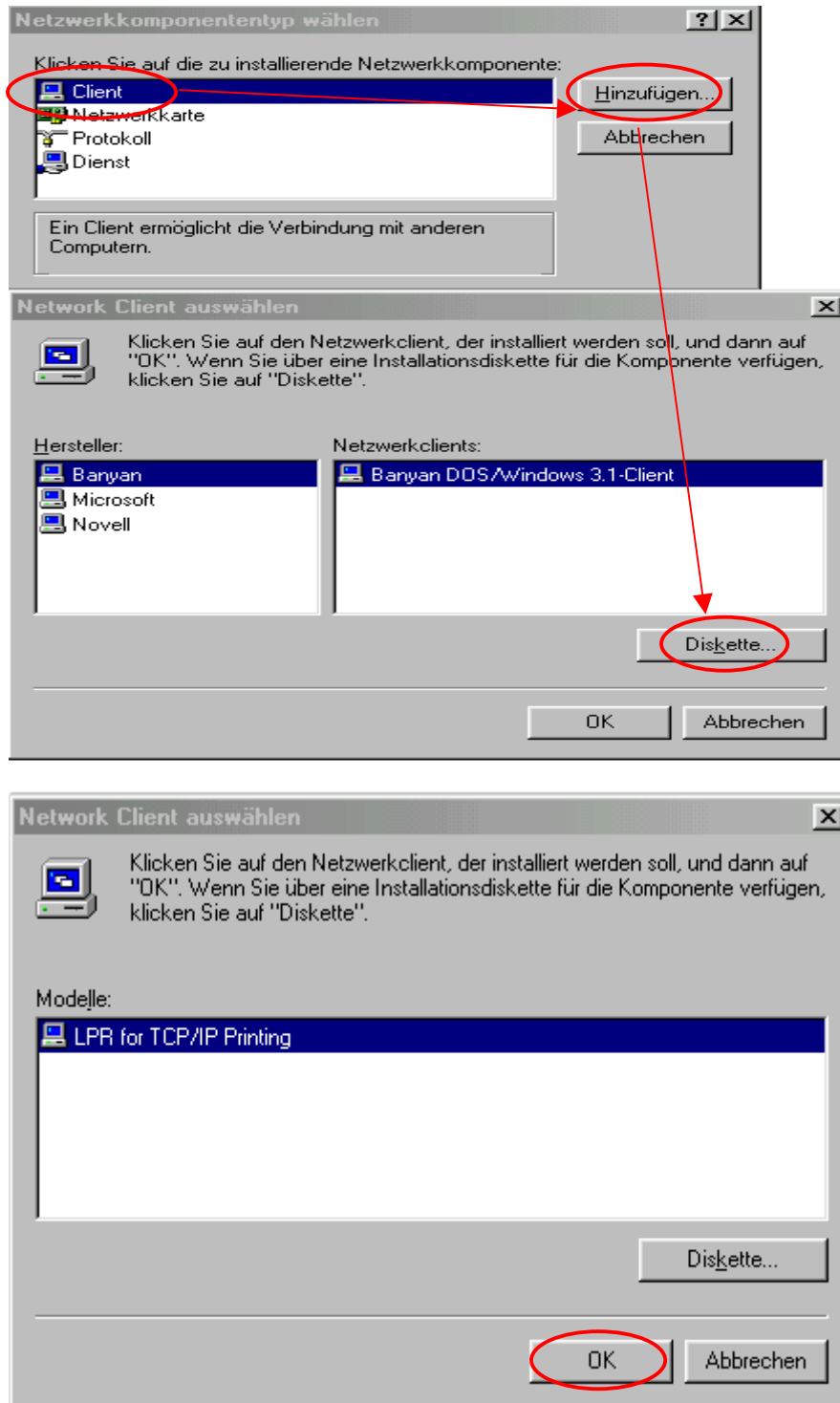
Geben Sie nun 2x 0 ein, um ins Hauptmenu zurück zu gelangen und speichern Sie die Konfiguration mit 7 ab. Hiermit ist die Konfiguration des Printservers abgeschlossen.

Da Windows 98 standardmäßig nicht in der Lage ist, über TCP/IP zu drucken, ist es notwendig den LPR-Client zu installieren. Gehen Sie dafür wie folgt vor :

Öffnen Sie die Eigenschaften von Netzwerkumgebung und klicken auf **HINZUFÜGEN**

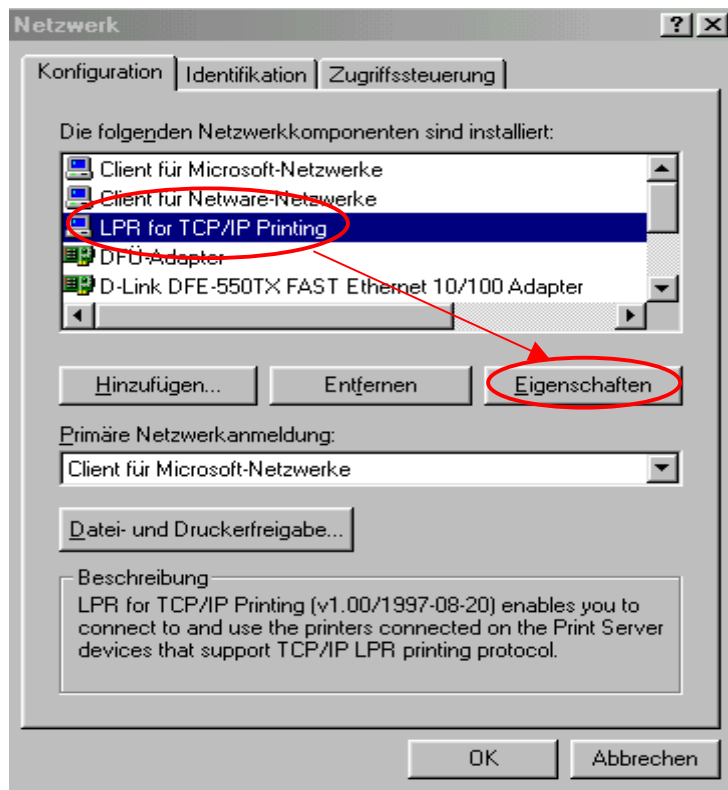


Wählen Sie nun **CLIENT** aus, klicken auf **HINZUFÜGEN** und verweisen auf die **DISKETTE**

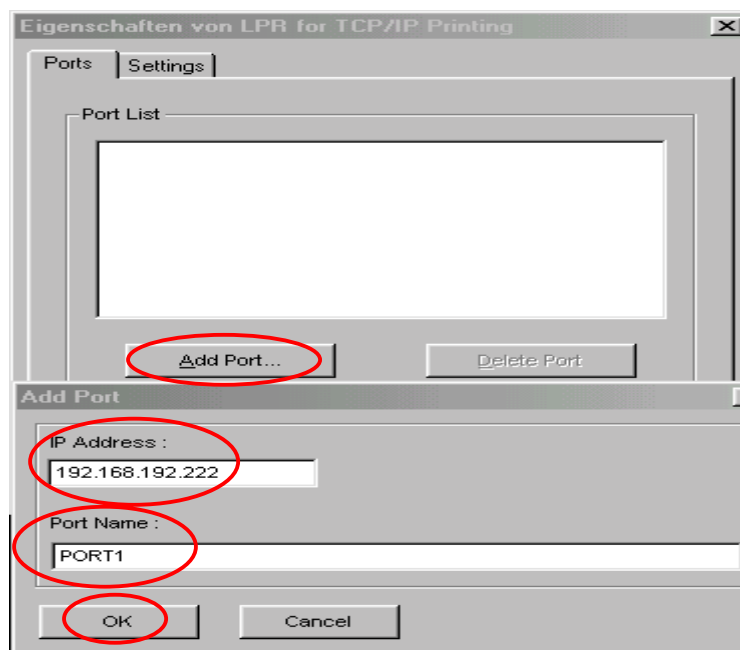


Klicken Sie auf **OK**

Um nun über TCP/IP zu drucken, muss ein neuer Port konfiguriert werden. Markieren Sie hierzu den Eintrag **LPR FOR TCP/IP PRINTING** und klicken **EIGENSCHAFTEN**

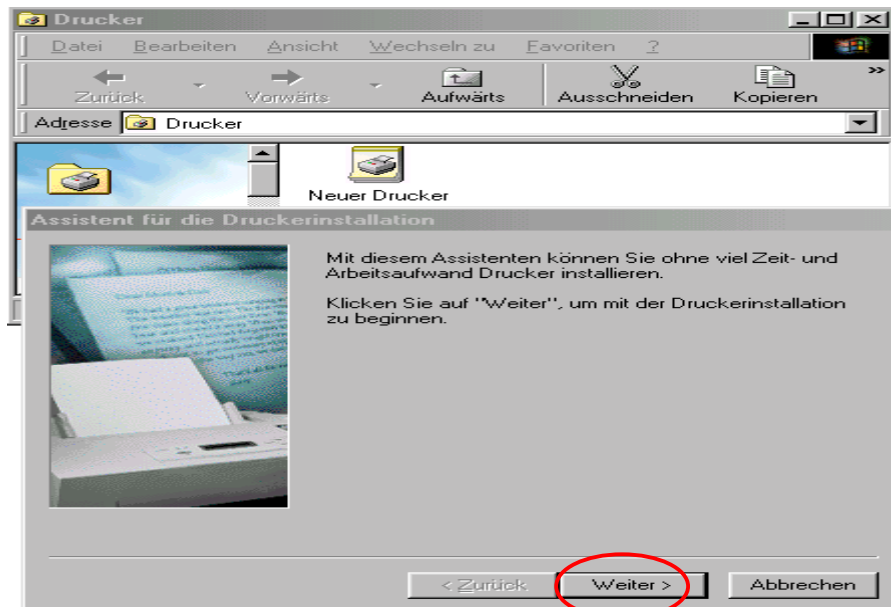


Klicken Sie auf **ADD PORT** und geben die von Ihnen vergebene **IP-Adresse** und **Portnamen** des Printservers ein und klicken auf **OK**. Wiederholen Sie diesen Schritt, wenn Sie noch einen weiteren Port hinzufügen wollen.

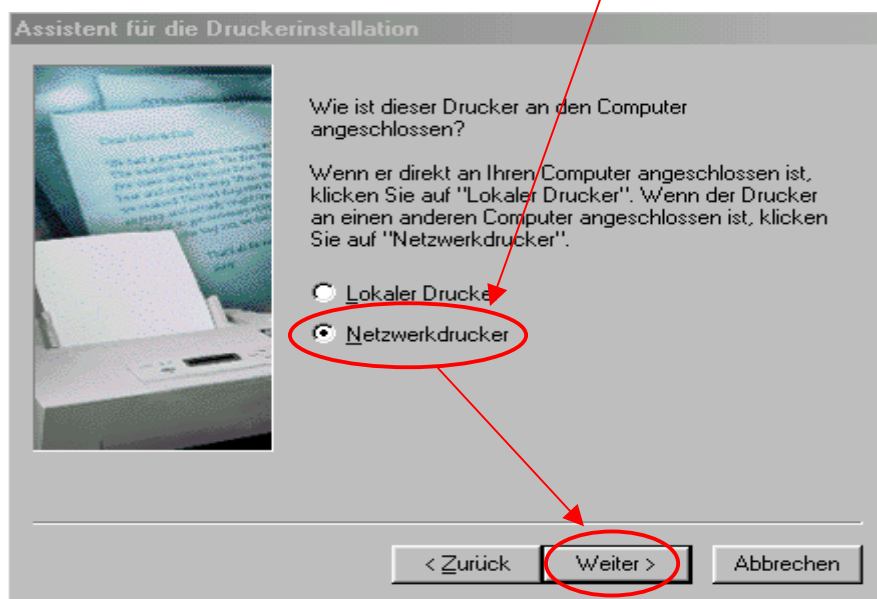


Schließen Sie das Fenster **NETZWERK**, indem Sie auf **OK** klicken. Windows installiert noch einige Dateien und verlangt einen Neustart. Hiermit ist die Konfiguration abgeschlossen. Nach dem Neustart können wir nun den Drucker auf der Arbeitsstation installieren.

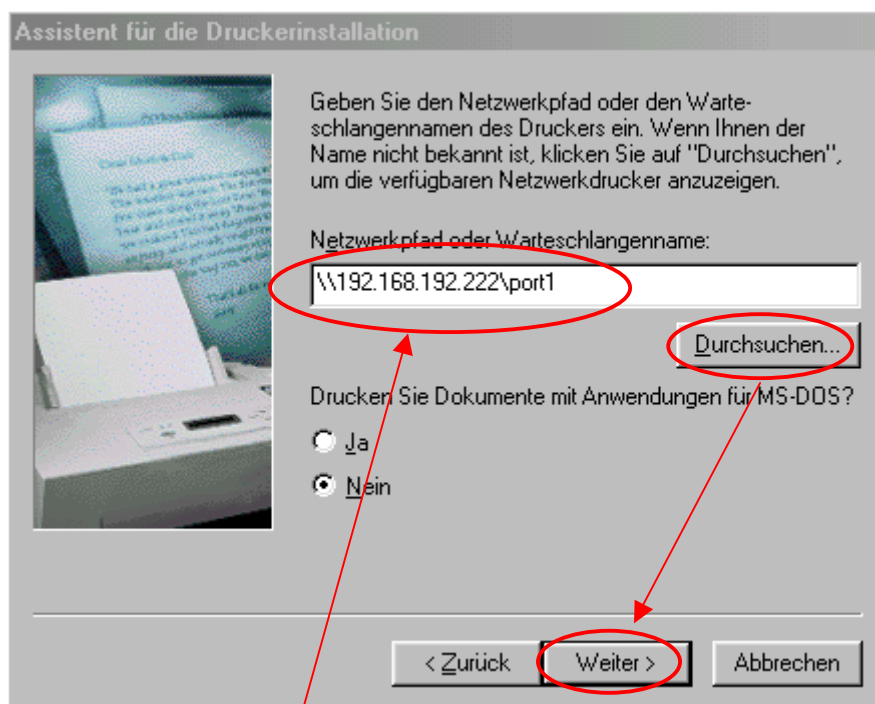
Klicken Sie auf **START** → **EINSTELLUNGEN** → **DRUCKER** → **NEUER DRUCKER**



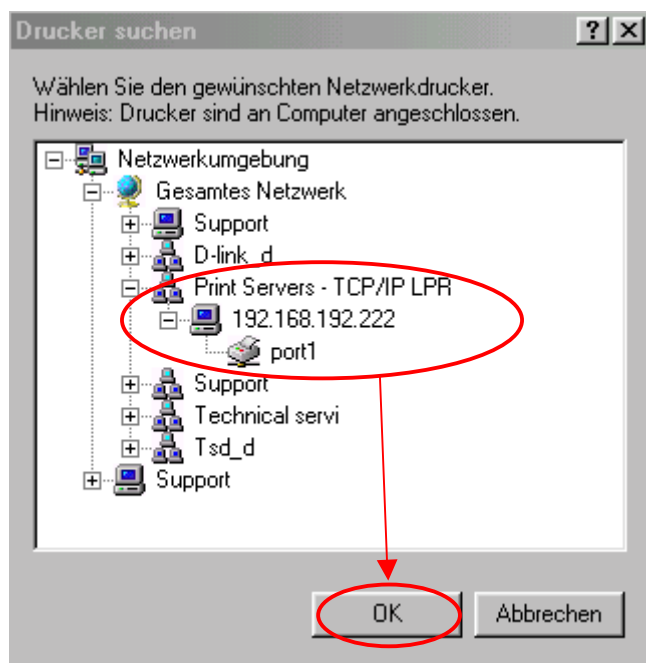
Klicken Sie auf **WEITER**



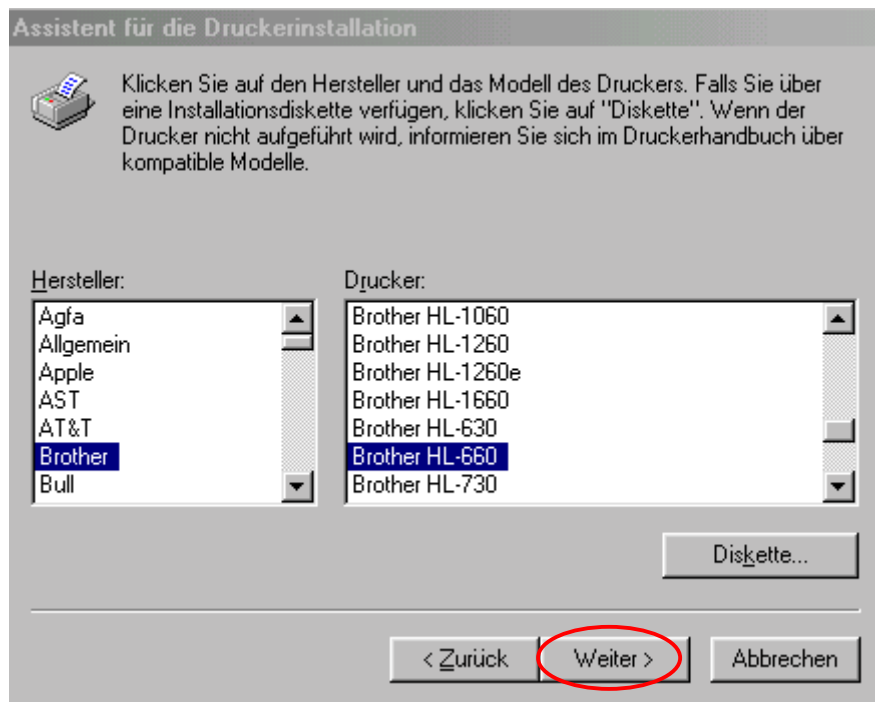
Wählen Sie **NETZWERKDRUCKER** aus und klicken auf **WEITER**



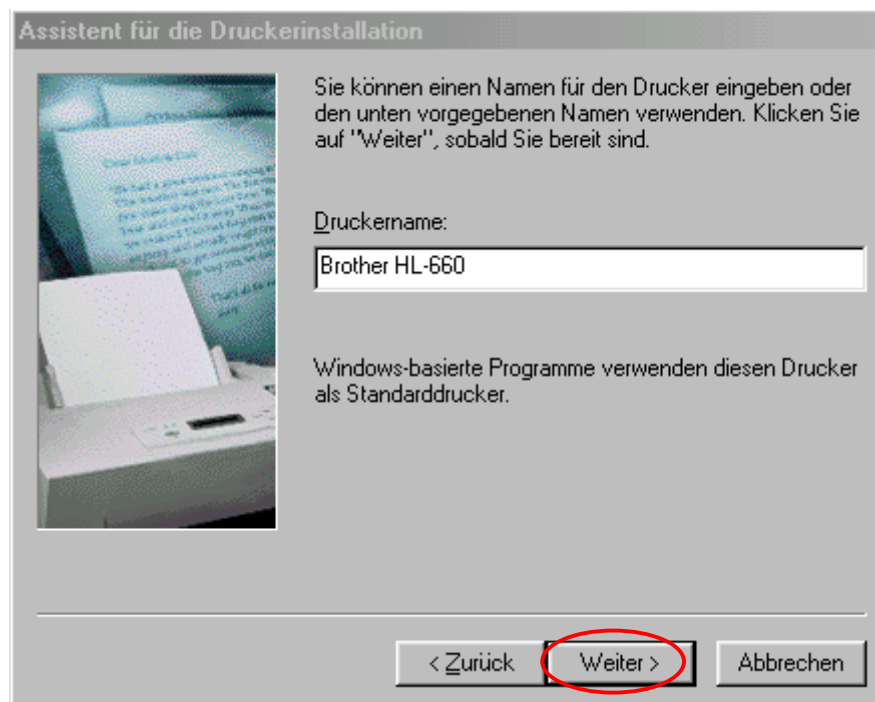
Entweder geben Sie den Pfad direkt ein **oder** klicken Sie auf **DURCHSUCHEN**, dann auf **WEITER**



In der Netzwerkumgebung werden die hinzugefügten Ports ( vgl. Seite 5 ) unter **PRINTSERVERS-TCP/IP LPR** angezeigt. Klicken Sie auf die Pluszeichen, bis Sie den Portnamen sehen, markieren diesen und klicken auf **OK**

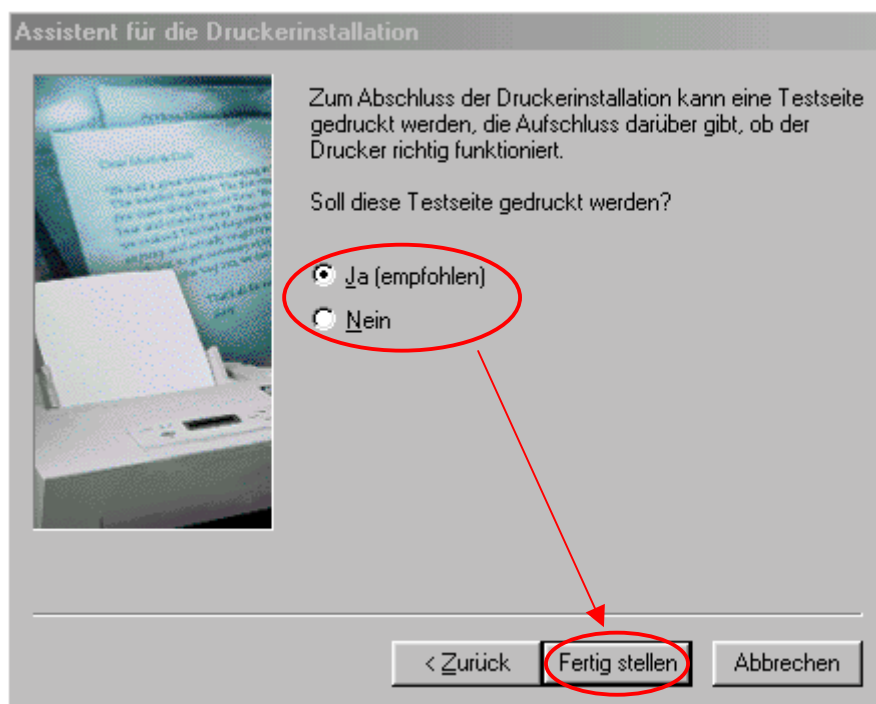


Wählen Sie **Ihren** Drucker aus und klicken auf **WEITER** ( Hier im **Beispiel** Brother HL-660 )



Der Druckername kann beliebig verändert werden und erscheint unterhalb des Druckersymbols  
Klicken auf **WEITER**.





Je nach dem, ob Sie eine Testseite drucken wollen oder nicht klicken Sie auf **JA** oder **NEIN** und dann auf **FERTIGSTELLEN**.

